

## Netzwerk Video Rekorder NVR16



- für 16 IP Kameras bis 4K Auflösung
- Wiedergabe von 4 Kameras zeitsynchron
- Zugang über Internet mit DynDNS
- Einbauplatz für SATA Festplatte bis 8TB
- Kameras anderer Hersteller integrierbar
- Aufzeichnung durchgehend / Bewegungen
- Datenexport auf Festplatte oder USB
- Menüsprache Deutsch Englisch u.a.

**zur professionellen Verwaltung  
und Aufzeichnung  
von 16 IP Kameras**



**Bedienungsanleitung**

## Inhalt

- 3 Lieferumfang
- 3 Anschlüsse / Rückseite NVR16
- 4 Einbau der SATA Festplatte
- 5 Bestimmungsgemäßer Betrieb
- 6 Sicherheitshinweise
- 6 Rücknahme und Recycling
- 7 Anwendung des Netzwerk Video Rekorders
- 8 Netzwerk Video Rekorder anschliessen
- 9 IP Adresse ändern / DHCP
- 11 Webbrowser
- 12 Administratorseite der Kamera
- 13 Hinzufügen von IP Kameras
- 14 Anzeige der Kameras
- 15 Bildeinstellung
- Aufzeichnen und Wiedergeben**
- 17 Speicherkapazität
- 18 Festplatte formatieren
- 19 Kamera aufzeichnen
- 20 Ereigniskonfiguration
- 21 Gewöhnliche Veranstaltung
- 22 Intelligente Tätigkeit
- 23 Wiedergabe der Aufzeichnung
- 24 Zeitsynchrone Wiedergabe
- 25 Email senden
- 26 Videodateien exportieren
- 28 Benutzername und Passwort
- 29 Datum und Uhrzeit einstellen
- 30 Wartung
- 31 Technische Daten

## Lieferumfang



- 1 Netzwerk Video Recorder NVR16 (ohne Festplatte)
  - 2 LAN Patchkabel
  - 3 Netzteil 12V / 2000mA DC
  - 4 PC Maus
  - 5 Steckkabel für Festplatte
  - 6 Schrauben für Festplatte
  - 7 Montage- und Bedienungsanleitung (Download)
- + 5 x Fensteraufkleber Videoüberwachung



## Anschlüsse / Rückseite NVR16



- 1 Anschluss Netzgerät
- 2 Netzwerkanschluss RJ45

weitere Anschlüsse  
VGA, Audio, HDMI, USB



Für die hier beschriebene Anwendung benötigen wir nur die Anschlüsse 1 und 2.

## Einbau der SATA Festplatte

1. Schrauben des Gehäusedeckels am NVR16 lösen und diesen abnehmen.
2. Das SATA Laufwerk in den NVR16 legen und die beiden Steckkabel einstecken und verrasten.
3. Das SATA Laufwerk am Gehäuseboden mit den Befestigungsschrauben montieren.
4. Gehäusedeckel schliessen und wieder verschrauben.



Daten zur Festplatte:  
1-8 TB, 5400 U/min, SATA 6Gb/s, 64MB Cache

Verehrter Kunde,  
wir halten unsere Anleitungen bewusst knapp und übersichtlich mit bestmöglichen vor allem grafischen Informationsinhalt um Ihnen einen schnellen Überblick und einfaches Kennenlernen des Produkts zu ermöglichen. Bitte lesen Sie diese Anleitung sorgfältig und vollständig durch und gehen Sie genau nach dieser Anleitung vor.

### **Bestimmungsgemäßer Betrieb**

Der Netzwerk Video Rekorder ist für den Betrieb an einem Netzwerkanschluss im Heimnetz LAN vorgesehen. Eine andere Verwendung als in dieser Anleitung beschrieben ist nicht zulässig und kann zur Beschädigung des Produktes führen. Darüber hinaus ist es mit Gefahren verbunden (z. B. Kurzschluss, Brand, elektrischer Schlag usw.), wenn das Gerät nicht bestimmungsgemäß, wie hier beschrieben, eingesetzt wird. Beachten Sie die Sicherheitshinweise! In dieser Anleitung werden folgende Kapitel behandelt:

- Einrichten des NVR16 im Heimnetz
- IP Kameras registrieren
- Aufzeichnen und Wiedergeben
- gespeicherte Dateien exportieren



**Haftungsausschluss:** L-TEK Telekommunikation haftet nicht für Schäden aus Diebstahl und Einbruch die an Gebäuden entstehen, sollten diese aus fehlender Betriebsbereitschaft des NVR16 hergeleitet werden.



**Umtausch / Rückgabe:**  
Testen Sie den Netzwerkrekorder und Zubehör vor der Montage in Ihrem Netzwerk auf einwandfreie Funktion, wie nachfolgend beschrieben. Nach erfolgter Montage kann die Bestellung nicht mehr widerrufen werden.

## Sicherheitshinweise

Vorsicht! Beachten Sie diese Sicherheitshinweise, um Verletzungen von Personen oder Beschädigungen des Produktes zu vermeiden. Bei Fragen wenden Sie sich an Ihren Fachhändler oder an unseren technischen Support.

- Montagearbeiten sind nur im spannungslosen Zustand auszuführen. Auch der DSL Router / Switch ist vom Strom- und Telefonnetz zu trennen.
- Berühren Sie das Gerät nicht mit spitzen, metallischen oder nassen Gegenständen.
- Verwenden Sie zur Montage einen Schraubendreher geeigneter Größe bzw. das mitgelieferte Werkzeug.
- Schützen Sie das Gerät vor unmittelbarer Nässe, starkem Staub, aggressiven Dämpfen. Reinigen Sie das Gerät nur mit einem Tuch. Verwenden Sie keine aggressiven Reinigungsmittel.
- Installationsarbeiten am 230V-Stromnetz dürfen nur vom Fachmann durchgeführt werden.
- Steckernetzteile nur an geschützter Stelle betreiben (z.B. keine am Boden liegende Mehrfachsteckdose) Gefahr von Gehäusebruch, Kontakt mit 230V-Netzspannung Schäden an Geräten und Lebensgefahr.
- Verwenden Sie ausschliesslich das mitgelieferte Netzgerät.

## Rücknahme und Recycling

Informationen zum Elektro- und Elektronikgerätegesetz (ElektroG). Hersteller von Elektro- und Elektronikgeräten müssen die betreffenden Produkte mit dem Symbol der durchgestrichenen Mülltonne kennzeichnen. Das bedeutet dass Sie das Gerät, wenn Sie es nicht mehr nutzen möchten, getrennt vom Hausmüll entsorgen und geeigneten Rückgabesystemen zuführen müssen.



In der Regel nimmt Ihr Installateur das Altgerät mit. Sie können Altgeräte aber auch kostenlos beim örtlichen Wertstoffhof oder in Elektrofachmärkten und Baumärkten abgeben. Diese sind zur kostenfreien Rücknahme verpflichtet, wenn die Verkaufsfläche größer ist als 400qm. Sie müssen dabei kein Neugerät kaufen. Ebenso können Sie das Altgerät bei uns unentgeltlich abgeben. Helfen Sie bitte mit und leisten Ihren Beitrag zum Umweltschutz.

## Anwendung des Netzwerk Video Rekorders

Der Netzwerk Video Rekorder NVR16 dient zur Verwaltung und Aufzeichnung von bis zu 16 IP Kameras und ist damit das zentrale Gerät der Videoüberwachungsanlage.

### Verwendung von IP Kameras

Alle L-TEK IP Kameras, entweder mit LAN Anschluss oder WIFI sowie PTZ Kameras, sind für die Anwendung mit dem Netzwerk Video Rekorder NVR16 getestet. Der NVR16 verfügt über den ONVIF Standard, womit auch IP Kameras anderer Hersteller eingesetzt werden können. Bei Verwendung anderer Kameras übernehmen wir keine Garantie oder Beratung.

### Einbinden der Eingangskamera

Sollten Sie bereits eine unserer Kameras als Überwachungskamera für den Eingangsbereich über die Fritzbox eingerichtet haben, so können Sie diese Kamera ebenfalls in das Videoüberwachungssystem integrieren, ohne das die Live-Bildfunktion für die Fritzfons bei einem Türanruf beeinträchtigt wird.

### Einrichten von DynDNS

Für den Netzwerk Video Rekorder können Sie DynDNS einrichten. Schauen Sie dazu in die L-TEK Anleitungen und Youtube Videos zum Thema DynDNS. Wir empfehlen DynDNS mit GoIP oder myfritz. Sie können aber auch einen anderen Anbieter wählen.

Mit der Einrichtung von DynDNS erhalten Sie einen Domainnamen, mit dem Sie von überall aus dem Internet Zugriff auf den NVR16 haben und somit auf alle Ihre Kameras zugleich. Sie können damit vom Urlaubsort Ihr Heim überwachen. Der Domainname funktioniert auch im Heimnetz.



**Hinweis zur Datensicherung und rechtliche Vorschriften:**  
Der Netzwerk Video Rekorder sichert Ihre aktuellen Videodaten und ist somit ein wichtiges Beweismittel im Falle eines Einbruchs. Der NVR16 kann an beliebiger Stelle im Netzwerk eingebunden werden. Wählen Sie den Standort so, dass er von Einbrechern möglichst nicht gefunden werden kann. Die Kameras dürfen nur auf Ihr privates Grundstück gerichtet sein. Erkundigen Sie sich über die rechtlichen Vorschriften bei der zuständigen Stelle in Ihrer Region.

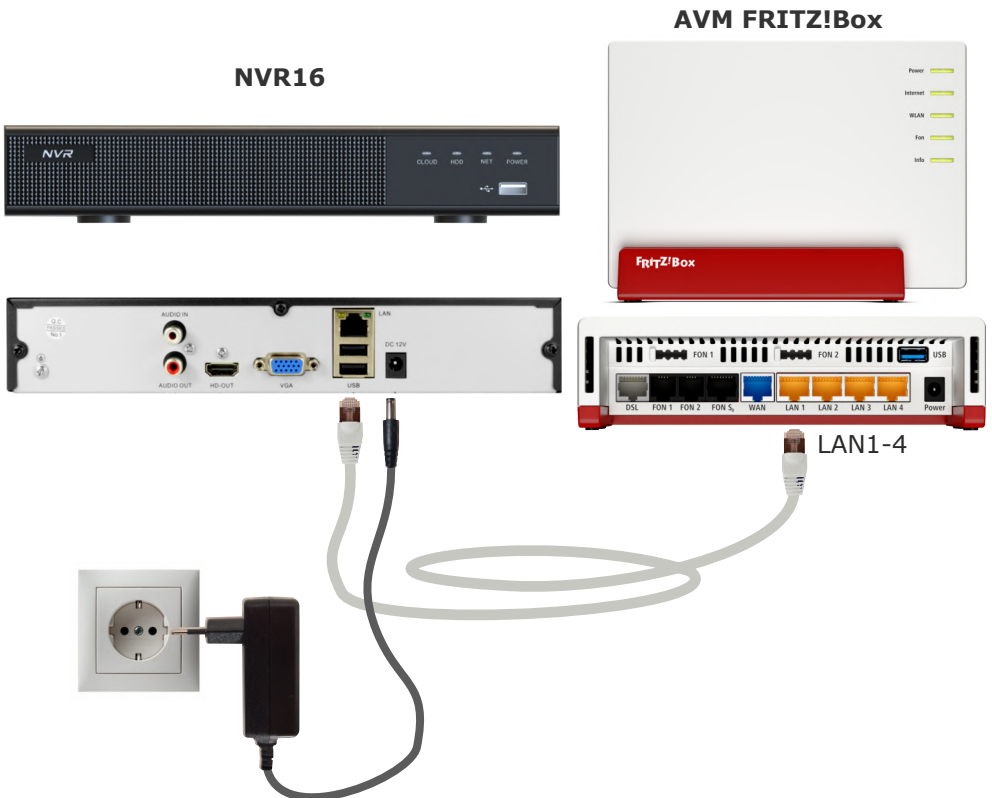
## Netzwerk Video Rekorder anschliessen

Schliessen Sie den Netzwerk Video Rekorder an wie in der Grafik dargestellt. Wir benötigen dazu:

- Netzteil NVR16 12V
- RJ45 Patchkabel

Es leuchtet die LED POWER. Die LED NET zeigt die Netzwerkverbindung an. Die LED HDD leuchtet bei Zugriff auf die Festplatte.

Das Patchkabel können Sie an einen LAN Anschluss der Fritzbox anschliessen oder über einen Switch.

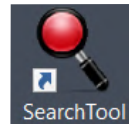




## IP Adresse ändern / DHCP

Die ab Werk eingestellte IP Adresse des NVR16 muss auf die Fritzbox angepasst werden. In der Werkseinstellung verwendet die FRITZ!Box die IP-Adresse 192.168.178.1 (Subnetzmaske 255.255.255.0) und vergibt IP-Adressen von 192.168.178.20 bis 192.168.178.200. Wenn Sie in den Einstellungen der Fritzbox einen anderen Adressbereich eingestellt haben, gilt dieser Adressbereich.

Um die Einstellung des NVR16 zu überprüfen installieren Sie die Anwendung **IP Search Tool** auf Ihrem Computer. Das **IP Search Tool** finden im L-TEK Shop unter **Video Kameras**.



Nach dem Starten des **IP Search Tools** wird der am Netzwerk angeschlossene NVR16 mit der ab Werk eingestellten IP Adresse angezeigt. Diese IP Adresse liegt ausserhalb des Adressbereichs der Fritzbox.

Mit anklicken des Knopfes **Refresh** wird die Suche neu gestartet.

SEARCH TOOL

Online Device 5    Onvif Multimode/Netmaat    Import    Export    Refresh    Device Type: ALL    Firmware Version: ALL    Filter: \_\_\_\_\_

Index	Model	Device Name	Firmware Version	IP Address	Subnet Mask	GateWay	DNS
<input checked="" type="checkbox"/>	001	NVR Network Video Recorder	N3016_32NR_ALH1P0A0_V2.0.3.230213_R4	192.168.10.97	255.255.255.0	192.168.10.1	192.168.10.1
<input type="checkbox"/>	002	IPCAMERA IPC	3516DV200_IMX335_BT1A2M1C2P1_W_20.1.48.1	192.168.10.45	255.255.255.0	192.168.10.1	192.168.10.1
<input type="checkbox"/>	003	IPCAMERA IPC	3516DV200_IMX335_X10T1A1M0C0P1_W_20.1.47.6	192.168.10.37	255.255.255.0	192.168.10.1	192.168.10.1
<input type="checkbox"/>	004	IPCAMERA IPC	3516DV200_IMX335_BT1A2M1C2P1_W_20.1.34.5	192.168.10.183	255.255.255.0	192.168.10.1	192.168.10.1
<input type="checkbox"/>	005	ONVIF Dahua		192.168.10.39	255.255.255.0	192.168.10.1	

NetWork Param

IP Address: 192.168.10.97

SubnetMask: 255.255.255.0

GateWay: 192.168.10.1

DNS: 192.168.10.1

HTTP Port: 80

RTSP Port: 554

DHCP

SECURITY VERIFY

Username: admin

Password: \*\*\*\*\*

Modify

Forget Password

## IP Adresse ändern / DHCP

Der NVR16 muss auf den Adressbereich der Fritzbox angepasst werden. Dazu die Zeile NVR16 auswählen und **DHCP** anklicken (Dynamic Host Configuration Protokoll). Damit kann die Fritzbox der Kamera eine freie IP Adresse im freien Adressbereich zuweisen. Weiter unten geben wir die ab Werk voreingestellten Werte für **Username: admin** und das **Passwort: 12345** ein und klicken dann auf **Modify**.

The screenshot shows the Hikvision NVR16 web interface. At the top, there is a 'SEARCH TOOL' and navigation options like 'Import', 'Export', and 'Refresh'. Below this is a table of devices:

Index	Model	Device Name	Firmware Version	IP Address	Subnet Mask	GateWay	DNS	
<input checked="" type="checkbox"/>	001	NVR	Network Video Recorder	N3016_32NR_ALH1P0A0_V2.0.3.230213_R4	192.168.10.97	255.255.255.0	192.168.10.1	192.168.10.1
<input type="checkbox"/>	002	IPCAMERA	IPC	3516DV200_IMX335_B1T1A2M1C2P1_W_20.1.48.1	192.168.10.45	255.255.255.0	192.168.10.1	192.168.10.1
<input type="checkbox"/>	003	IPCAMERA	IPC	3516DV200_IMX335_X10T1A1M0C0P1_W_20.1.47.6	192.168.10.37	255.255.255.0	192.168.10.1	192.168.10.1
<input type="checkbox"/>	004	IPCAMERA	IPC	3516DV200_IMX335_B1T1A2M1C2P1_W_20.1.34.5	192.168.10.183	255.255.255.0	192.168.10.1	192.168.10.1
<input type="checkbox"/>	005	ONVIF	Dahua		192.168.10.39	255.255.255.0	192.168.10.1	

On the right side, the 'NetWork Param' configuration panel is visible. The 'DHCP' checkbox is checked. Below it, the 'SECURITY VERIFY' section contains fields for 'Username' (admin) and 'Password' (12345), with a 'Modify' button at the bottom.

A modal window titled 'Selected Device: 1 | Failed to modify: 0' is overlaid on the interface. It contains a table with the following data:

Index	Device Type	IP Address	MAC	Modify
001	XVR	192.168.1.88	00:00:1B:08:5B:E2	Modify Success

Blue arrows in the original image point to the 'Refresh' button, the 'DHCP' checkbox, the 'Modify' button, and the 'Modify Success' message.

Es öffnet sich ein Fenster und bestätigt die Änderung mit **Modify Success**. Drücken Sie jetzt erneut auf **Refresh** und die neue Adresse des NVR16 passend für unsere Fritzbox wird angezeigt.

## Webbrowser

Geben Sie die neue IP-Adresse der Kamera in diesem Beispiel 192.168.10.97 in die Adresszeile des Webbrowsers ein. Verwenden Sie das Format **http://192.168.10.97/**

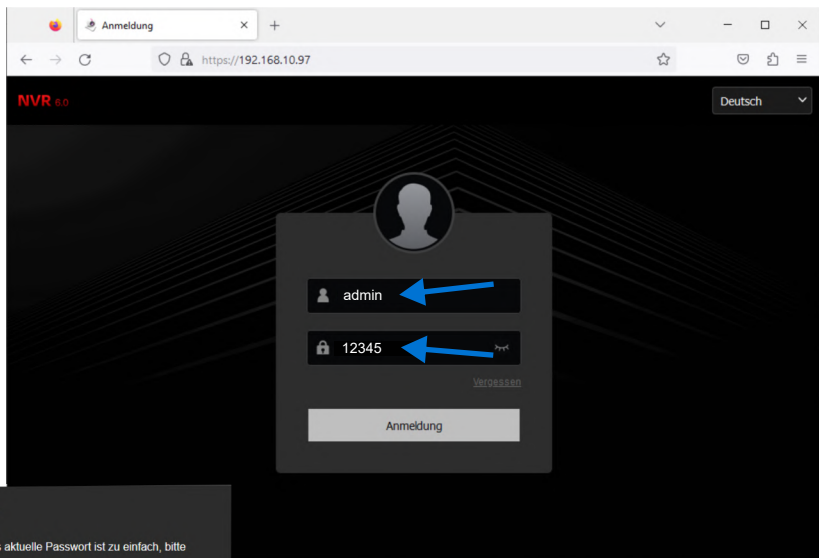
## WINDOWS Computer

Folgende Webbrowser können Sie verwenden, wenn Sie einen WINDOWS Computer haben:



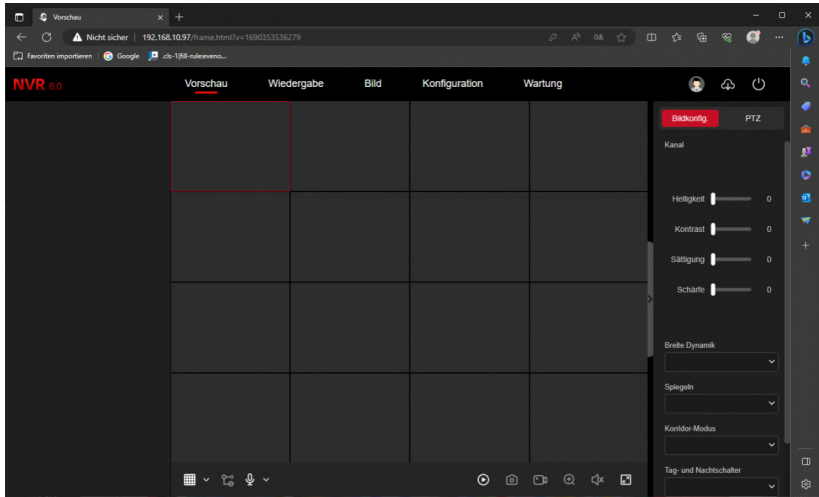
## Administratorsseite des Netzwerkrekorders

Es erscheint die Administratorsseite des Netzwerkrekorders im Browser. Wählen Sie oben rechts die Sprache **Deutsch** aus. Geben Sie danach als Benutzername: **admin** und als Passwort: **12345** ein. Sie werden aufgefordert ein neues Passwort festzulegen. Klicken Sie zunächst auf **später ändern**.



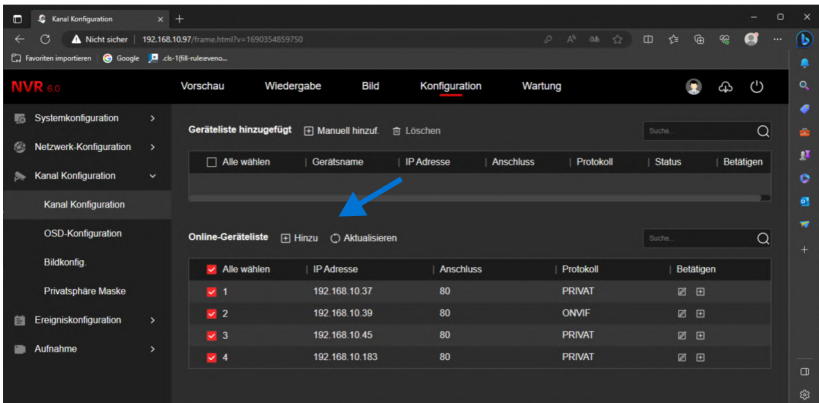
## Administratorsseite der Kamera

Sie sehen zunächst den leeren Anzeigebildschirm, da noch keine Kameras registriert sind



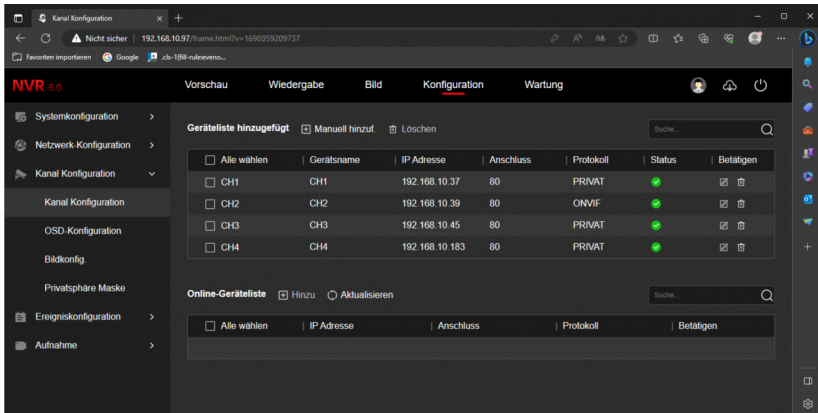
## Hinzufügen von IP Kameras

Gehen Sie auf **Konfiguration / Kanalkonfiguration**.  
 Klicken Sie in der **Onlinegeräteliste** auf **Aktualisieren**.  
 Sie sehen die im Netzwerk bereits registrierten Kameras.  
 Wählen Sie die Kameras die hinzugefügt werden sollen  
 und klicken Sie auf **Hinzu**.



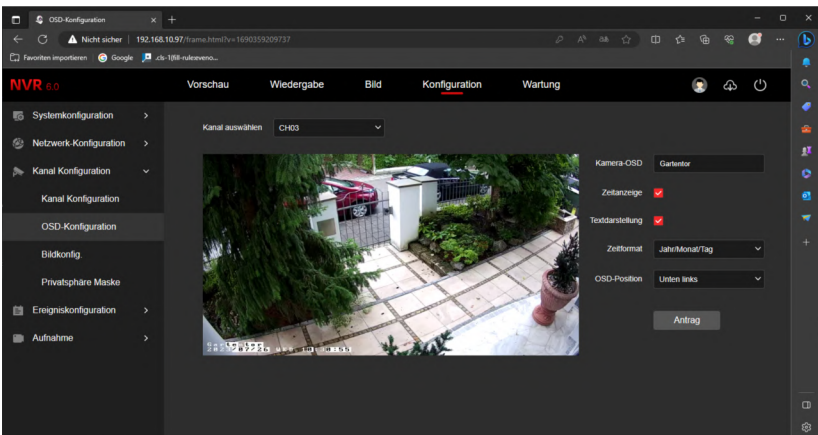
## Hinzufügen von IP Kameras

Damit haben Sie die Kameras in die Geräteliste hinzugefügt. Sie können hier auch Kameras **Manuell hinzufügen**.



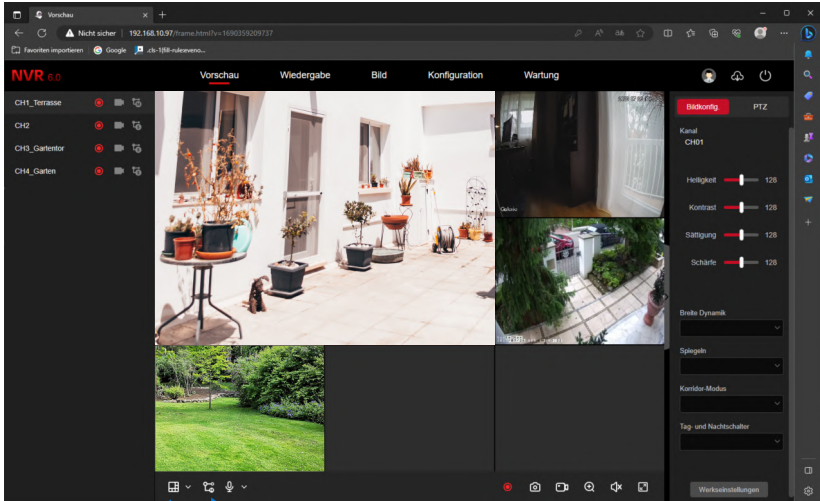
## Kameranamen vergeben

Gehen Sie auf **Konfiguration/OSD-Konfiguration** und wählen Sie dort einen Kameranamen. Dieser wird im Bild und in der Kameraliste angezeigt. Bei ONVIF Registrierung ist kein Kameraname möglich.



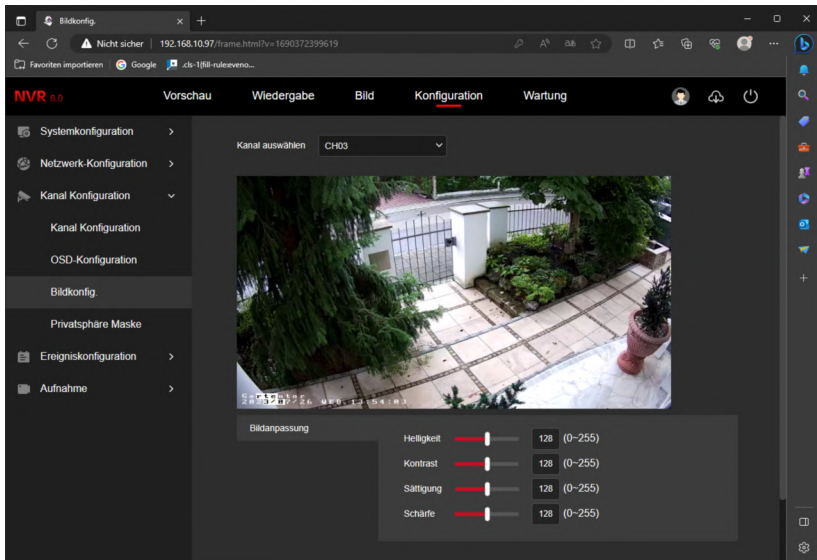
## Anzeige der Kameras

Gehen Sie oben in der Navigationszeile auf **Vorschau**.  
In der Fußzeile links wählen Sie das Layout für die Darstellung aus. Klicken Sie daneben auf M um die beste Auflösung zu sehen.



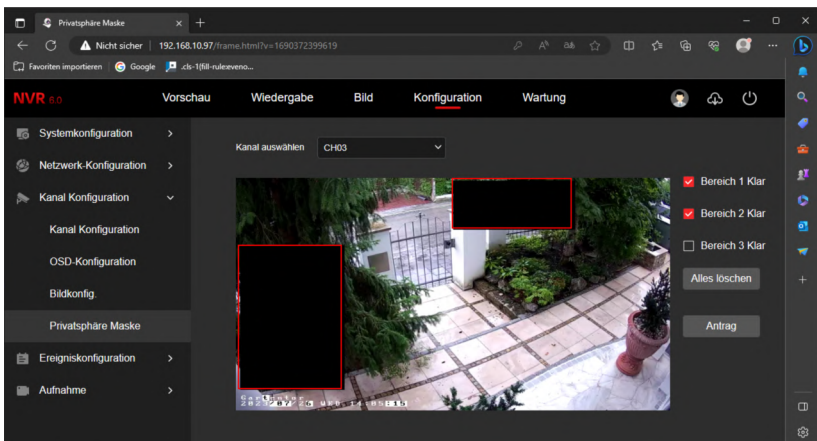
## Bildeinstellung

Unter **Konfiguration/Kanal Konfiguration/Bildkonfig.** können Sie die Eigenschaften des Kamerabildes einstellen.



## Privatsphäre

Unter **Konfiguration/Kanal Konfiguration/Privatsphäre Maske** können Sie Bereiche des Kamerabildes ausblenden.



# Aufzeichnen und Wiedergeben





## Speicherkapazität

Die Kameras können wahlweise dauerhaft aufzeichnen oder / und bei Erkennung einer Bewegung. Die Auswahl kann für jede Kamera individuell getroffen werden. Zur Aufzeichnung ist ein Festplattenlaufwerk erforderlich das in den NVR16 eingebaut werden muß. Es ist ein SATA Laufwerk mit 1-8 TB möglich, 5400 U/min, SATA 6Gb/s, 64MB Cache. Bei HD Kameras mit 2MP, und Komprimierung H264 ergeben sich daraus bei dauerhafter Aufzeichnung (24h) inklusiver Bewegungsaufzeichnung die Anzahl der Speichertage in etwa wie folgt:

Kameras	1TB	2TB	4TB	8TB
1	38	77	144	288
2	31	63	126	252
3	27	54	108	216
4	22	45	90	180
5	19	38	77	144
6	13	27	54	108
7	9	18	36	72
8	4	9	18	36

Kameras mit 8MP benötigen die 4-fache Speicherkapazität gegenüber 2MP. Bei Komprimierung mit H265 reduziert sich der Speicherbedarf ungefähr um ca. 44%. Die Aufzeichnungsdauer wird damit erheblich länger. Der NVR16 unterstützt die Komprimierung H265. Wird nur die Aufzeichnung bei Bewegung ausgewählt, reduziert sich der Speicherbedarf entsprechend.

## Festplatte formatieren

Formatieren Sie die Festplatte nach dem Einbau.

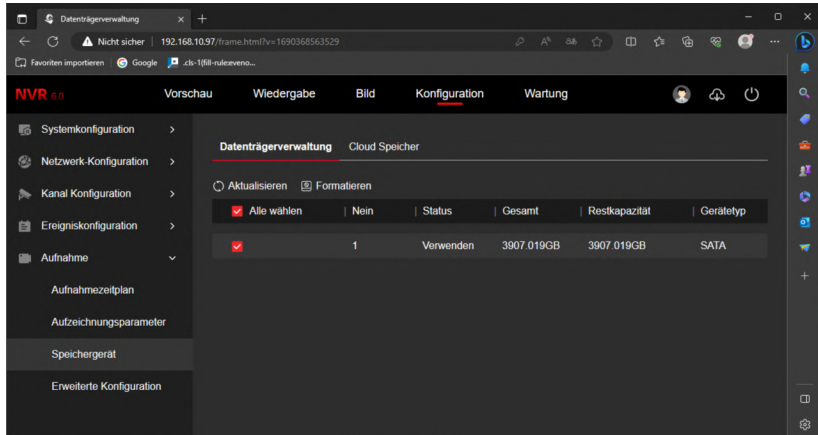
Gehen Sie auf **Konfiguration/Aufnahme/Speichergerät**.

Dort wird der eingebaute Datenträger, die Festplatte angezeigt.

Wählen Sie die Festplatte aus und klicken Sie auf **Formatieren**.

Durch diesen Vorgang wird die Festplatte komplett gelöscht.

Der freigewordene Speicherplatz wird angezeigt.



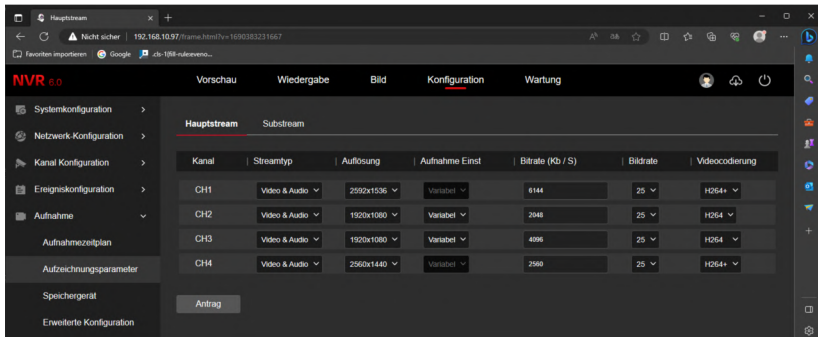
## Aufzeichnungsparameter

In diesem Dialog können Sie Aufzeichnungsparameter wie

Auflösung, Bildrate und Codierung für jede einzelne Kamera festlegen, sofern diese von der Kamera unterstützt werden. Gehen Sie auf

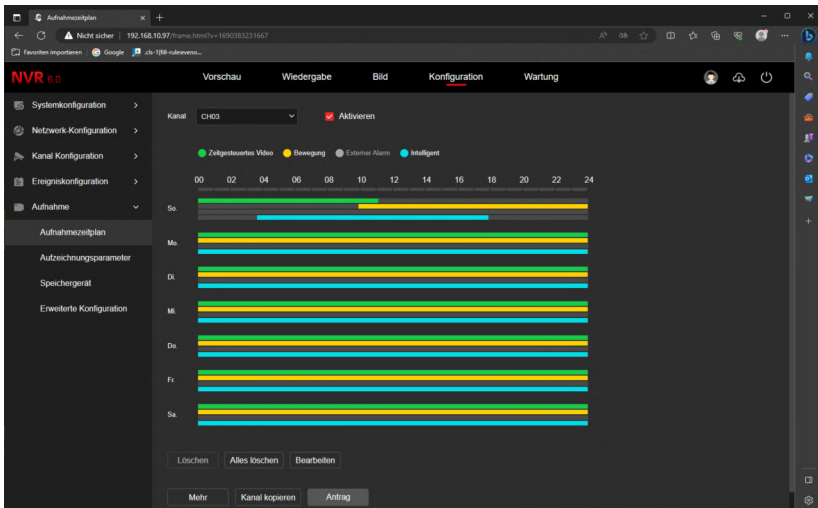
**Konfiguration/Aufnahme/Aufzeichnungsparameter**

um diese Einstellungen vorzunehmen.



## Kamera aufzeichnen

Um eine Kamera aufzuzeichnen gehen Sie auf **Konfiguration/ Aufnahme / Aufnahmezeitplan**. Selektieren Sie oben den Kanal der Kamera und klicken Sie auf **Aktivieren**. Darunter sehen Sie die Wochentage mit den farbigen Balken des jeweiligen Aufzeichnungsmodus. **Grün** ist für eine dauerhafte Aufzeichnung, **Gelb** für Aufzeichnung bei Bewegung und **Blau** für intelligente Bewegungsaufzeichnung. Um eine intelligente Bewegungsaufzeichnung nutzen zu können, muß die Kamera diese Funktion unterstützen. Mehr darüber erfahren Sie in der jeweiligen Bedienungsanleitung der Kamera. Die Zeitbalken können begrenzt werden, entweder durch Verschieben oder Eingabe im Popup Fenster **Bearbeiten**. Wenn die Einstellungen fertig sind abspeichern mit Taste **Antrag**.

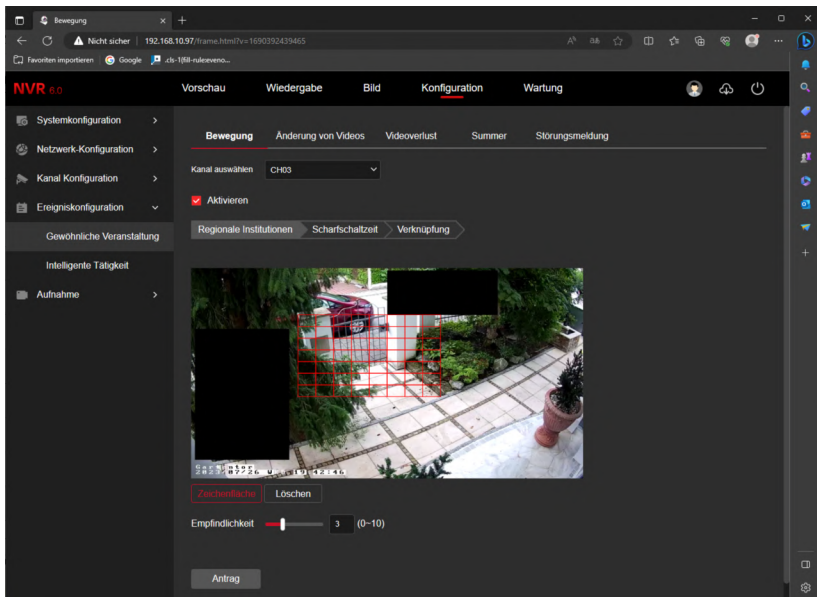


## Ereigniskonfiguration

In diesem Kapitel legen Sie fest wie Ereignisse, also Bewegungen auf dem Videobild ausgewertet werden sollen. Es wird unterschieden zwischen gewöhnlichen Bewegungen (**Gewöhnliche Veranstaltung**) und intelligent ausgewerteten Bewegungen (**Intelligente Tätigkeit**).

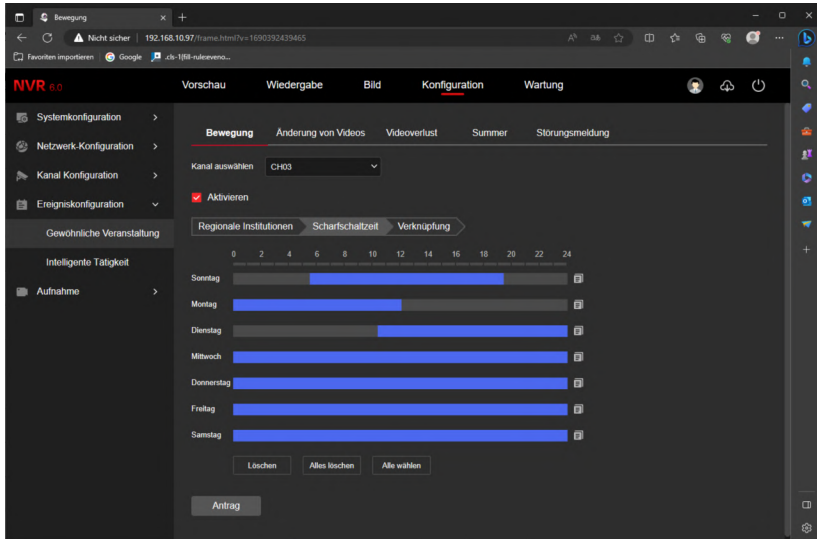
### Gewöhnliche Veranstaltung

gehen Sie auf **Konfiguration/Ereigniskonfiguration/Gewöhnliche Veranstaltung**. Wählen Sie die Kamera und klicken Sie auf **Aktivieren**. Zeichnen Sie die Fläche ein für den Bereich indem Bewegungen erkannt werden sollen. Legen Sie die Empfindlichkeit fest und klicken Sie auf **Antrag**.

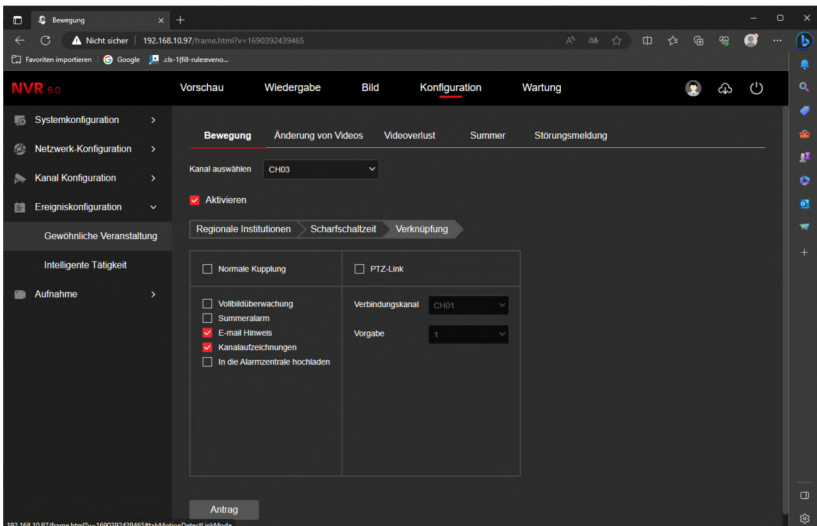


## Gewöhnliche Veranstaltung

unter **Scharfschaltzeit** legen Sie fest zu welchen Zeiten für die gewählte Kamera Bewegungen zu einer Emailbenachrichtigung führen.



schalten Sie bei **Verknüpfung** die **Kanalaufzeichnung** und den **Emailversand** mit Bild ein.



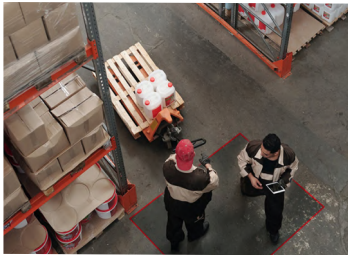
### Intelligente Tätigkeit

diese Funktion ist identisch einstellbar. Wenn die Kamera dafür ausgestattet ist, werden die möglichen Funktionen angezeigt. Gehen Sie auf **Konfiguration/Ereigniskonfiguration/Intelligente Tätigkeit**.



#### Grenzübergreifend

Überqueren einer Linie  
Von A nach B oder von B nach A.



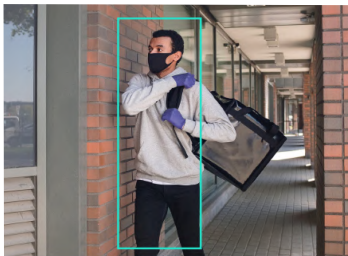
#### Loitering-Erkennung

Herumlungern  
Leute halten sich eine bestimmte Zeit in einem markierten Bereich auf.



#### Menschen versammeln sich

Eine Aufzeichnung findet nur statt, wenn sich die eingestellte Anzahl von Personen im Erfassungsbereich befinden.



#### Regionale Einmischung

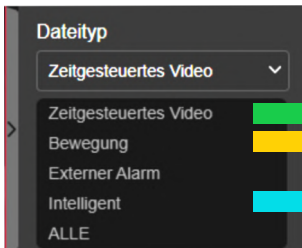
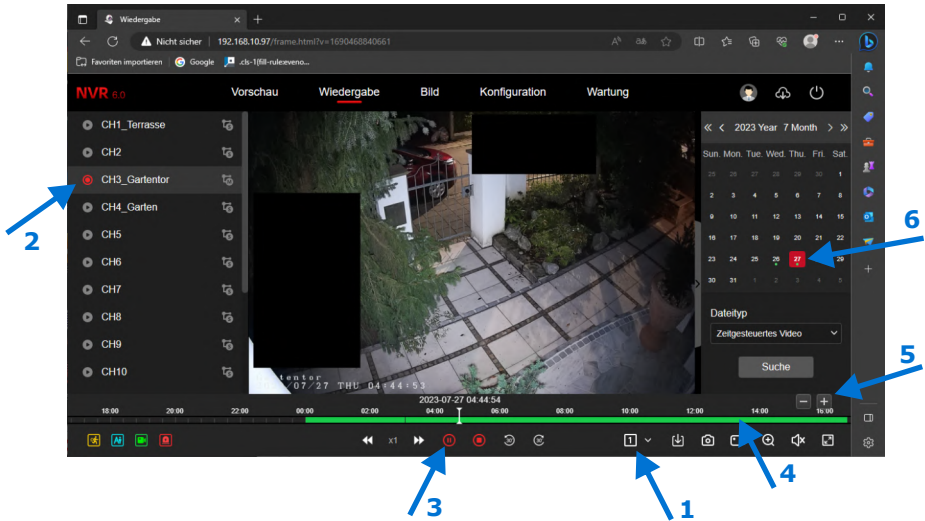
Einbruchsgefahr  
Jemand hält sich längere Zeit in einem markierten Bereich auf.

## Wiedergabe der Aufzeichnung

Die Wiedergabe ermöglicht es eine oder auch vier Kameras gleichzeitig wiederzugeben. Bei einer Kamera ist eine Auflösung von 4K und 5MP möglich. Bei 4 Kameras reduziert sich die Auflösung auf 2MP.

## Wiedergabe einer Kamera

Gehen Sie auf **Wiedergabe** und wählen Sie den Bildschirm für eine Kamera **1**. Klicken Sie danach auf eine Kamera **2**, hier die Kamera Gartentor und starten Sie die Wiedergabe **3**. Mit der Maus können Sie die Zeitleiste verschieben **4**. Mit +/- können Sie den Ausschnitt der Zeitleiste vergrößern und verkleinern **5**. Im Feld rechts wählen Sie den Tag aus den Sie betrachten möchten **6**.



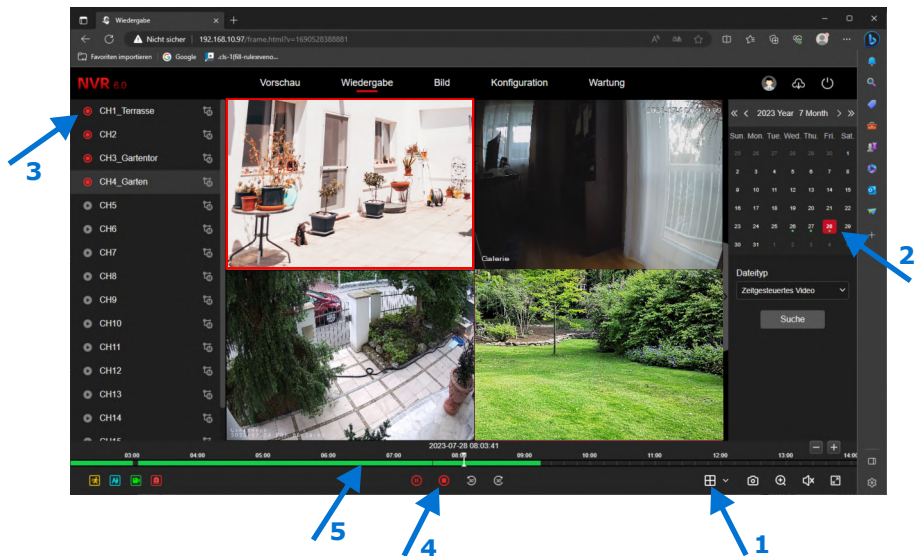
### Dateityp

hier wählen Sie aus welche Art der Aufzeichnung sie sehen möchten.

- Grün: dauerhafte Aufzeichnung
- Gelb: Aufzeichnung bei gewöhnlicher Bewegung
- Blau: Aufzeichnung intelligenter Bewegung
- ALLE: die Farben werden überlagert dargestellt

## Wiedergabe von 4 Kameras zeitsynchron

Gehen Sie auf **Wiedergabe** und wählen Sie den Bildschirm für vier Kameras **1**, wählen Sie den Tag aus **2** und klicken Sie mit der Maus auf den Bildschirm oben links bis eine rote Umrandung zu sehen ist. Klicken Sie dann auf die erste Kamera Terrasse **3** und starten Sie die Wiedergabe **4**. Verfahren Sie mit den anderen 3 Kameras genauso.



Verschieben Sie die Zeitleiste unten **5** (grüner Balken) mit der Maus auf den Zeitpunkt, ab dem Sie die Aufzeichnungen ansehen möchten. Verfahren Sie mit den anderen Kameras genauso. Vergrößern Sie den Ausschnitt mit **- +** um die Zeiten besser aufeinander abzugleichen. Somit können Sie die Abläufe rund um Ihr Haus mit 4 Kameras zeitgleich wiedergeben.

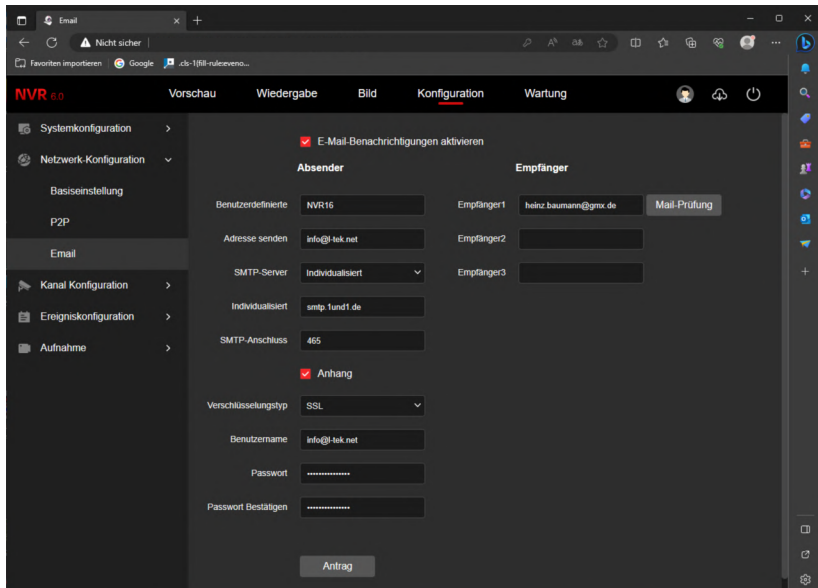


## Email senden

Sie können sich bei Bewegungserkennung eine Email mit Foto zusenden lassen. Dazu richten wir hier den Emailversand ein.

Gehen Sie auf **Konfiguration / Netzwerk-Konfiguration / Email**, und klicken Sie oben auf **Email-Benachrichtigungen aktivieren**. Tragen Sie unter **Absender** die Daten Ihrer Absender Emailadresse ein. Klicken Sie auf **Anhang** damit das Kamarabild mitgesendet wird. Wählen Sie den Verschlüsselungstyp **SSL** und tragen Sie Ihre Absender **Emailadresse** ein sowie das **Passwort** für das EMailkonto.

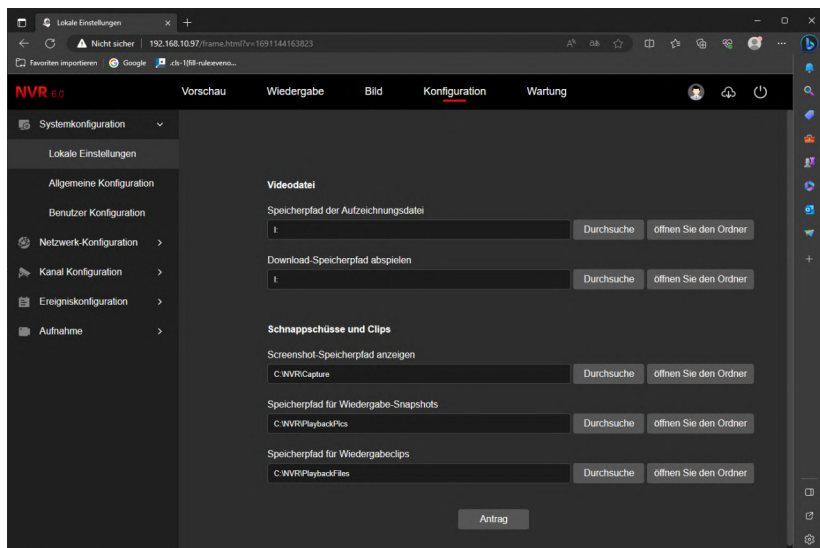
Bei **Empfänger** können Sie bis zu drei Emailadressen angeben, an die die Emails dann gesendet werden. Mit Klick auf **Mail-Prüfung** erhalten Sie eine Testemail auf jede eingetragene Emailadresse, sowie eine Bestätigung eingeblendet, wenn die Übertragungen erfolgreich waren. Mit Klick auf **Antrag** speichern Sie Ihre Einstellungen.



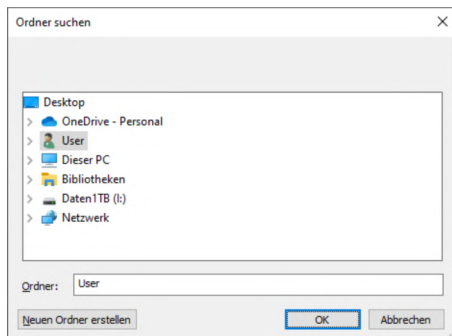
Bitte beachten Sie, dass zusätzlich für die jeweilige Kamera der Emailversand freigegeben werden muss, wie im Kapitel **Aufzeichnen / Ereigniskonfiguration** bereits beschrieben.

## Videodateien exportieren

Sie können zur Datensicherung einzelne Videodateien exportieren. Öffnen Sie die Administratorseite des NVR mit der lokalen IP-Adresse. Klicken Sie im Bereich **Konfiguration** auf **Lokale Einstellungen**. Tragen Sie unter **Videodatei** den **Speicherpfad** ein, wohin die Daten exportiert werden sollen. Klicken Sie dazu auf **Durchsuche**. Wir haben hier in unserem Beispiel eine Festplatte auf unserem Computer ausgewählt. Sie können auch einen USB Stick verwenden.



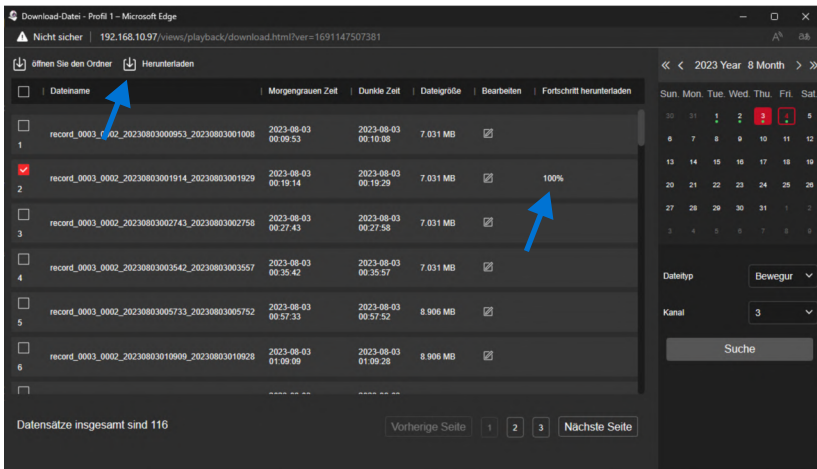
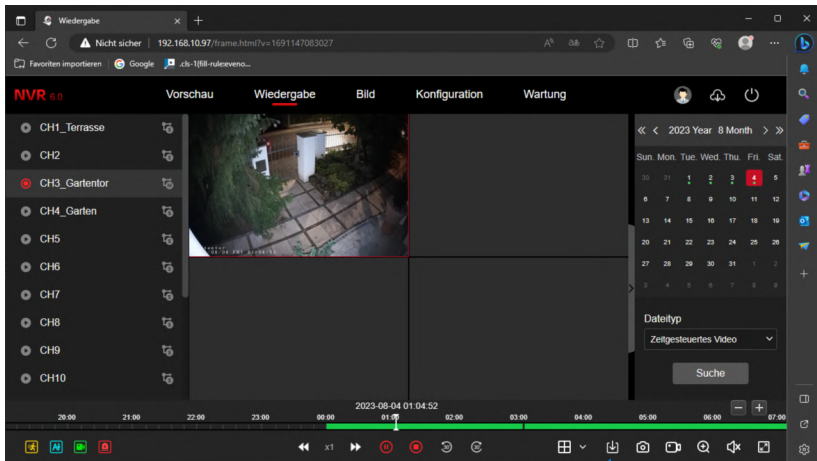
Es öffnet sich das Fenster **Ordner suchen**. Wählen Sie dort das Ziel aus, wo Sie die Videodateien speichern möchten.



## Videodateien exportieren

Gehen Sie danach auf **Wiedergabe**.

Klicken Sie unten auf das Download-Symbol.



Wählen Sie in diesem Fenster den **Tag**, den **Dateityp** und den **Kanal**.  
Klicken Sie auf **Suche**.

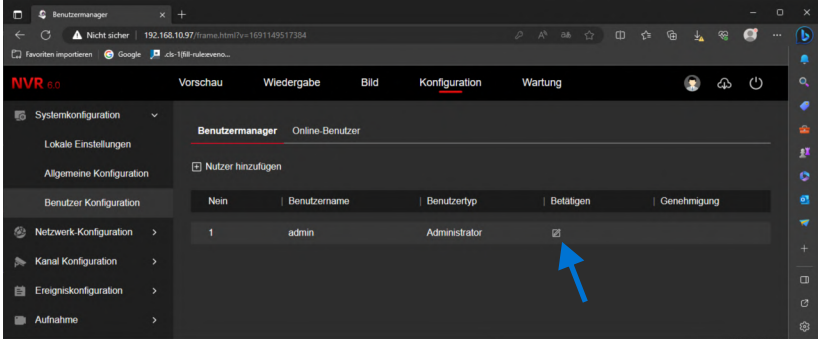
In der Liste erscheinen die gespeicherten Dateien.

Markieren Sie die Dateien die Sie exportieren möchten und klicken Sie dann auf das Download-Symbol.

Der Download Fortschritt wird angezeigt.

## Benutzername und Passwort

Mit der Werkseinstellung sind zunächst als Benutzername: **admin** und als Passwort: **12345** vorgegeben. Wenn Sie das ändern möchten ist es wichtig Sicherheitsmassnahmen zu treffen, für den Fall dass diese Zugangsdaten verloren gehen.



Gehen Sie auf **Konfiguration / Systemkonfiguration / Benutzer Konfiguration**. Hier können Sie weitere Nutzer hinzufügen. Klicken Sie bei Administrator auf **Bearbeiten**.

Wählen Sie hier Ihr neues **Passwort** und füllen Sie die **Sicherheitsfragen** aus. Setzen Sie eine **Emailadresse** ein unter der Sie benachrichtigt werden.



Testen Sie im Anschluss über Ihre Passwortsicherung funktioniert indem Sie auf der Anmeldeseite auf **Vergessen** klicken.

The 'Bearbeiten' (Edit) form contains the following fields and options:

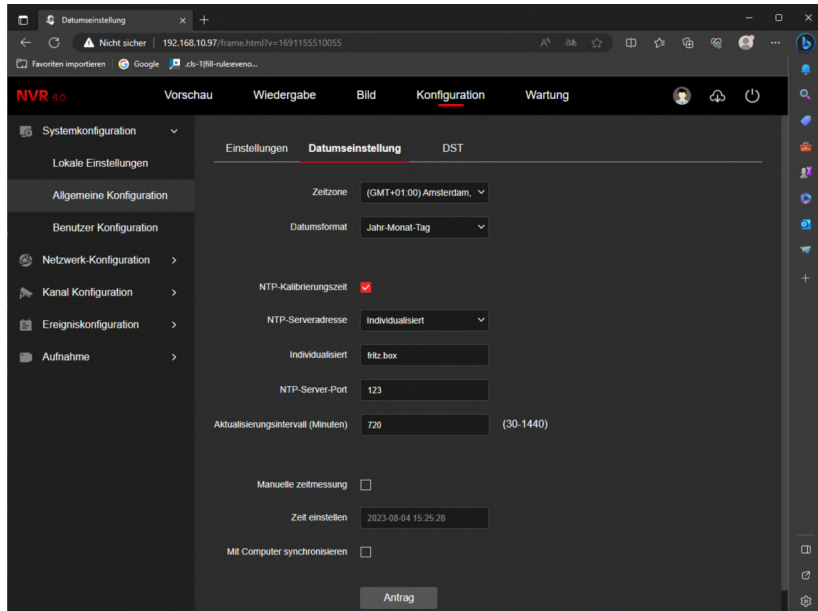
- Altes Passwort: [Redacted]
- Benutzername: admin
- Benutzertyp: Administrator (dropdown menu)
- Neues Passwort festlegen: [Redacted]
- Passwort Bestätigen: [Redacted]
- Sicherheitsfrage1: Was ist dein Lieblingssport (dropdown menu)
- Antwort1: Fussball
- Sicherheitsfrage2: Was ist deine Glückszahl (dropdown menu)
- Antwort2: 17
- Sicheres Postfach zurücksetzen
- Email: bernd.meier@gmx.de

Below the form, there is a note: 'Setzen Sie die E-Mail-Adresse ein, um den Bestätigungscodes zu erhalten und das Passwort'. At the bottom are 'Absagen' and 'Okay' buttons.

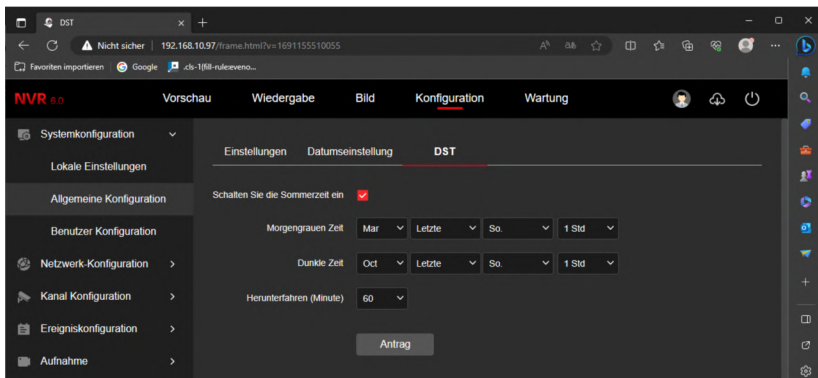
## Datum und Uhrzeit einstellen

Gehen Sie unter **Konfiguration / Allgemeine Konfiguration** auf **Datumseinstellung**. Hier können Sie die Uhrzeit manuell einstellen oder mit dem Computer synchronisieren. Mit der Einstellung **NTP** wird die Uhrzeit aus dem Internet geladen.

Speichern Sie mit Klicken auf **Antrag**.

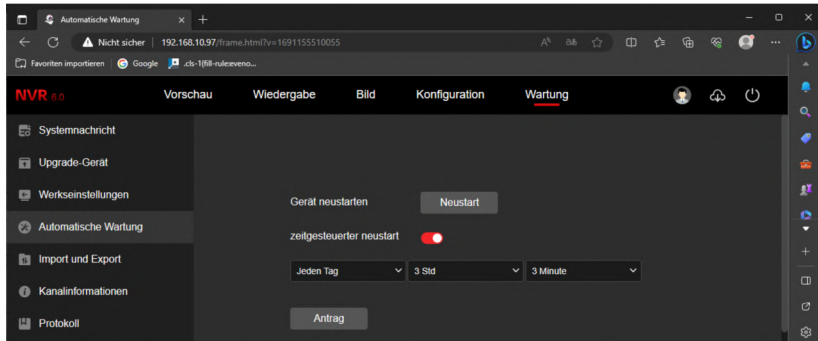
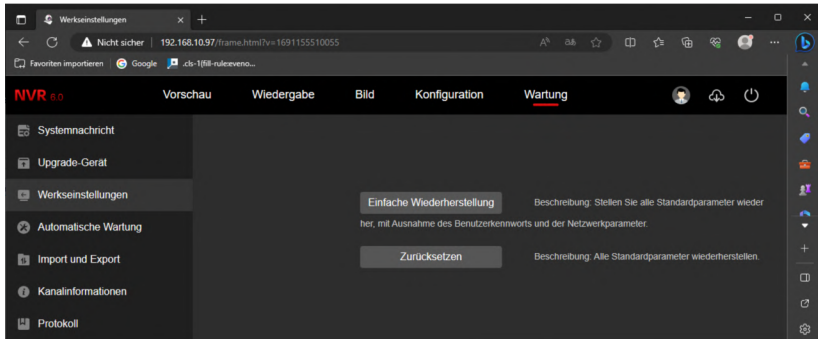
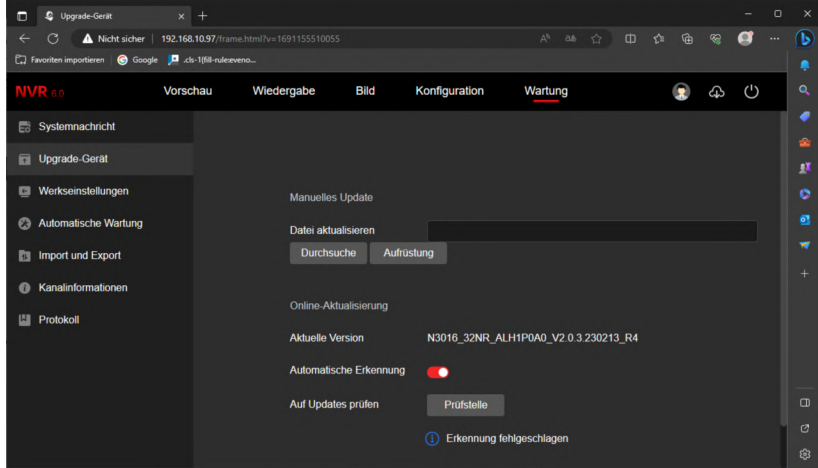


Mit **DST** können Sie automatisch auf Sommerzeit umstellen.



## Wartung

Unter **Wartung** können Sie einen **Firmwareupdate** durchführen, den Netzwerkrekorder zurückstellen auf **Werkseinstellung** und einen regelmässigen automatischen **Neustart** einrichten.



## Technische Daten NVR16

Kanäle / Kameras	16
Auflösung Kameras	2MP bis 8MP (4K) (3840*2160, 2592*1944, 2048*1536, 1920*1080, 1280*960, 1280*720)
Einbauplatz für SATA Festplatte	bis 8 TB
Webbrowser	Edge, Google Chrome, Firefox, Safari
Geschwindigkeit	120Mbit/s
Bilddaten Komprimierung	H.264 / H.265
Anschlüsse / Port	RJ45 / 10/100 BaseT VGA, HDMI, Audio, USB
Versorgung	12VDC +/-10%
Stromaufnahme mit SATA Laufwerk	800mA max. (9,6W)
Umgebungstemperatur Anwendungsbereich	-10°C bis +40°C innen
Menüsprachen	Deutsch, Englisch u.a.
Abmessungen	43mm x 260mm x 230mm
Gewicht ohne SATA Festplatte	900 g

### EG-Konformität

Dieses Gerät erfüllt die Anforderungen der EU-Richtlinien:





**L-TEK Telekommunikation**  
**Glonner Straße 2a**  
**D-85640 Putzbrunn**

© L-TEK Telekommunikation  
Stand August 2023  
Technische Änderungen vorbehalten