



WLAN IP Kamera LC35

- Full HD Farbkamera mit 3 Megapixel
- Innenkamera mit IR Nachtsicht
- großer Bilderfassungswinkel 120°
- WIFI mit WPS-Taste
- Magnethalterung für Wandmontage

**für den Videobetrieb an der Fritzbox
mit L-TEK a/b Türsprecheinrichtungen
und Überwachung des Wohnbereichs**

Bedienungsanleitung



Deutsch

Inhalt

- 2 Lieferumfang
- 3 Abmessungen
- 3 Kamera Aussen
- 4 Allgemeine Informationen
- 4 Bestimmungsgemäßer Betrieb
- 4 Rücknahme und Recycling
- 5 Sicherheitshinweise
- 6 Anwendung der Kamera
- 6 Wo wird das Kamerabild angezeigt
- 7 Kameratest und Inbetriebnahme
- 12 Konfiguration der Kamera
- 15 Standortbeispiele
- 16 Technische Daten
- 17 Support

Lieferumfang

- 1 WLAN IP Kamera LC35
- 2 WIFI Antenne integriert
- 3 USB Netzteil 5V DC
- 4 2m USB Kabel (Micro-USB)
- 5 Config-Tool (Download)
- 6 Bedienungsanleitung (Download)
- 8 3 x Schraube + Dübel
- 9 Magnetbefestigung 35mm



Abmessungen



Kamera Aussen



Allgemeine Informationen

In dieser Anleitung finden Sie die wesentlichen Grundlagen zur Installation, Inbetriebnahme, Bedienung und Programmierung der IP Video Kamera sowie viele weitere nützliche Informationen. Gehen Sie nach diesem Handbuch vor, um Ihre Kamera optimal und schnell einrichten und in Betrieb nehmen zu können und Schäden durch eine falsche Vorgehensweise zu vermeiden.

Bestimmungsgemäßer Betrieb

Diese Kamera ist für den Betrieb im Heimnetz WLAN vorgesehen. Eine andere Verwendung als in diesem Handbuch beschrieben ist nicht zulässig und kann zur Beschädigung des Produktes führen. Darüber hinaus ist es mit Gefahren verbunden (z. B. Kurzschluss, Brand, elektrischer Schlag usw.), wenn das Gerät nicht bestimmungsgemäß, wie hier beschrieben, eingesetzt wird. Beachten Sie die Sicherheitshinweise!

Haftungsausschluss!

L-TEK Telecom haftet nicht für Schäden aus Diebstahl und Einbruch, sollten diese aus fehlender Betriebsbereitschaft der Kamera hergeleitet werden.

Rücknahme und Recycling

Hat Ihr Gerät ausgedient, bringen Sie das Altgerät zur Sammelstelle Ihres kommunalen Entsorgungsträgers (z. B. Wertstoffhof). Das Symbol bedeutet, dass das Altgerät getrennt vom Hausmüll zu entsorgen ist. Nach dem Elektro- und Elektronikgerätegesetz sind Besitzer von Altgeräten gesetzlich gehalten, alte Elektro- und Elektronikgeräte einer getrennten Abfallerfassung zuzuführen. Helfen Sie bitte mit und leisten einen Beitrag zum Umweltschutz, indem Sie das Altgerät nicht in den Hausmüll geben.



Sicherheitshinweise

Vorsicht! Beachten Sie diese Sicherheitshinweise, um Verletzungen von Personen oder Beschädigungen des Produktes zu vermeiden.

Bei Fragen wenden Sie sich an Ihren Fachhändler oder an unseren technischen Support.

- Alle Montagearbeiten sind nur im spannungslosen Zustand auszuführen. Auch der DSL Router / Switch ist vom Strom- und Telefonnetz zu trennen.
- Berühren Sie die Kamera nicht mit spitzen, metallischen oder nassen Gegenständen. Verwenden Sie zur Montage geeignetes Werkzeug.
- Schützen Sie die Kamera vor unmittelbarer Nässe, starken Staub, aggressiven Dämpfen.
- Reinigen Sie die Kamera nur mit einem weichen Tuch. Verwenden Sie keine aggressiven Reinigungsmittel.
- Installationsarbeiten am 230V-Stromnetz dürfen nur vom Fachmann durchgeführt werden.

Wichtig:

Testen Sie Kamera und Zubehör vor der endgültigen Montage an Ihrer Fritzbox / Speedport oder anderen Routern und Telefonanlagen auf einwandfreie Funktion, wie nachfolgend beschrieben.

Nach erfolgter Montage kann die Bestellung nicht mehr widerrufen werden.

Anwendung der Kamera

Diese IP-Kamera ist für die Videoüberwachung des Eingangs-Innenbereichs in Verbindung mit einer L-TEK Türsprechanlage oder als Raumüberwachungskamera (innen) vorgesehen.

Die IP-Kamera kann auch zur Überwachung des Aussenbereichs eingesetzt werden und dafür z.B. hinter einem Fenster aufgestellt werden, um damit den Eingang zu beobachten. Durch die unkomplizierte Anwendung der Kamera ist diese sofort betriebsbereit.

Mittels Magnetbefestigung kann die Kamera schnell an Wand oder Decke befestigt werden. Achten Sie darauf dass die Kamera nur schwer zugänglich bleibt um Manipulation zu vermeiden. Die IR-Beleuchtung schaltet automatisch ein, wenn das Umgebungslicht zu schwach wird.

Information zum Datenschutz:

Bitte beachten Sie die gesetzlichen Vorschriften zur Verwendung als Türüberwachungskamera (Türspion). L-TEK Telecom haftet nicht für jegliche Verletzungen der Privatsphäre Dritter durch eine unzulässige Betriebsweise.

Wo wird das Kamerabild angezeigt

Bei Verwendung der Fritzbox mit aktueller Software kann das Kamerabild auf AVM DECT Telefonen angezeigt werden.

Darüber hinaus kann das Kamerabild mit der enthaltenen Software auf dem PC betrachtet und die Kamera eingestellt werden. Alternativ bieten wir den IP Kamera Viewer zum kostenlosen Download. Damit können Sie das Videobild in Full HD Auflösung am Desktop nur per Mausklick starten.

Mit der Einrichtung über DDNS kann das Kamerabild über Internet überall angezeigt und von unterwegs abgefragt werden:

z.B. Mobiltelefon, Laptop, Tablet-PCs.

Die Einrichtung über DDNS wird in dieser Anleitung nicht behandelt.

Kameratest und Inbetriebnahme

Verbinden Sie die Kamera durch das mitgelieferte USB-Kabel mit dem Netzgerät und stecken Sie das Netzgerät in eine Steckdose in der Nähe des DSL Routers.



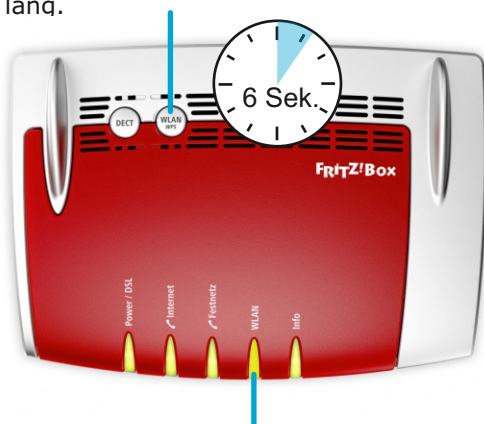
Die Indikator LED leuchtet jetzt konstant rot. Das bedeutet der Bootvorgang (Einschaltvorgang) hat begonnen.

Die Betriebszustände der Kamera werden durch die Indikator LED wie folgt angezeigt:

Rot EIN	Bootvorgang (Einschaltvorgang)
Grün blinkt langsam	Bootvorgang abgeschlossen, bereit für WIFI Einrichtung
Grün blinkt schnell	WIFI Einrichtung mit WPS hat begonnen
Grün EIN	Einrichten der WIFI Verbindung abgeschlossen Die IP Kamera ist am WLAN betriebsbereit
Rot und Grün blinken abwechselnd	Kamera Upgrade
Rot blinkt langsam	keine Netzwerkverbindung
Rot blinkt schnell	Kamera Fehlfunktion

Kameratest und Inbetriebnahme

Drücken Sie die WLAN WPS-Taste des DSL Routers (Fritzbox) 6 Sekunden lang.



Die LED WLAN beginnt zu blinken.

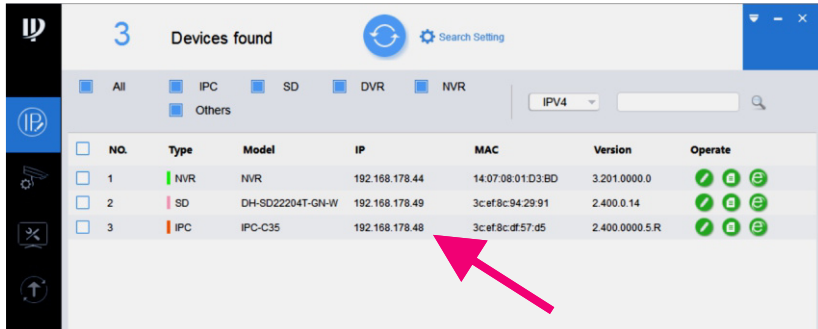
Drücken Sie jetzt die WPS Taste der IP Kamera kurz für 1-2 Sekunden. Der LED Indikator der Kamera zeigt Grün und beginnt schnell zu blinken. Ist die WLAN Verbindung bereit, zeigt der LED Indikator konstant Grün.



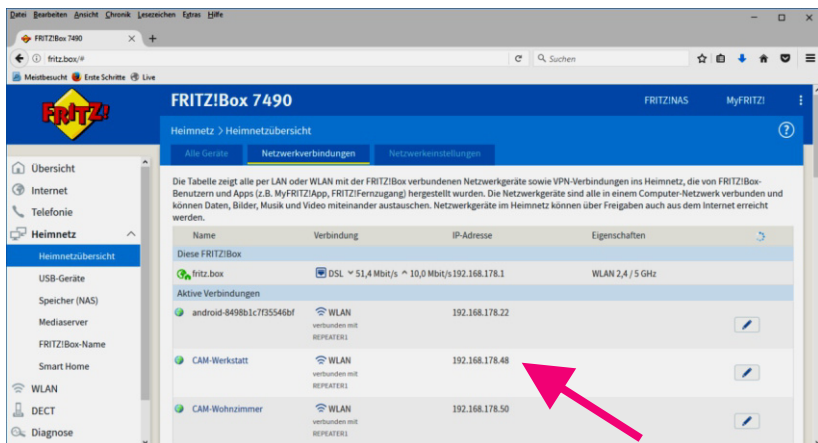
Sie können jetzt die Kamera vom Stromnetz abstecken und an anderer Stelle wieder in Betrieb nehmen. Die Kamera richtet die WLAN Verbindung automatisch ein.

Kameratest und Inbetriebnahme

Überprüfen Sie jetzt die Kamera. Laden Sie dazu das Config Tool herunter. Sie können damit sehen welche IP Adresse für die Kamera vergeben wurde. Das Config Tool ist eine einfache Möglichkeit um die Betriebsbereitschaft aller IP Kameras im Überblick festzustellen.

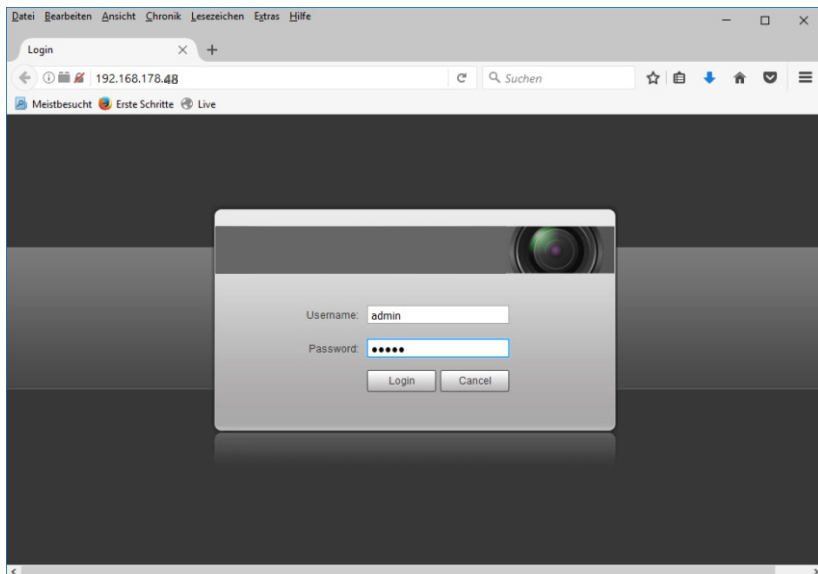


Auch im DSL Router (Fritzbox) können Sie die Kamera überprüfen und der Kamera einen Namen geben. Gehen Sie dazu auf Heimnetz/Netzwerkübersicht/Netzwerkverbindungen

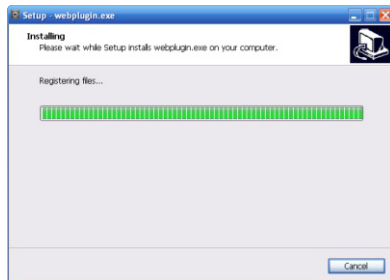


Kamerateest und Inbetriebnahme

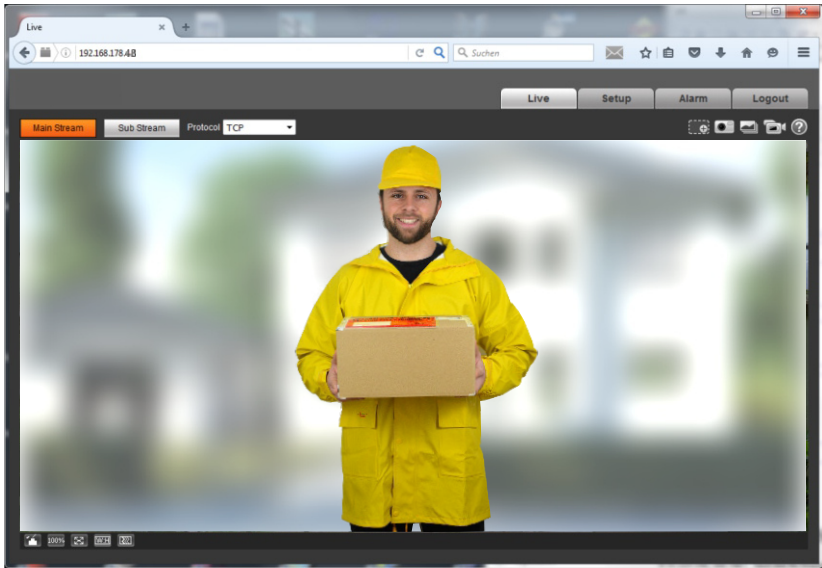
Um das Kamerabild zu sehen und alle Einstellungen der Kamera zu überprüfen begeben wir uns auf die Administratorseite der Kamera. Geben Sie dazu die IP Adresse der Kamera in die Kommandozeile des Browsers ein. Den Zugang erhalten Sie mit Username: admin und dem Passwort: admin. Vergeben Sie zur Sicherheit ein eigenes Passwort (keine Sonderzeichen).



Damit das Kamerabild angezeigt werden kann, werden Sie aufgefordert das plugin zu installieren. Laden Sie das plugin herunter und starten Sie den Installationsvorgang. Sollte die Installation fehlschlagen, verwenden Sie den Internet Explorer oder Firefox.



Kameratest und Inbetriebnahme



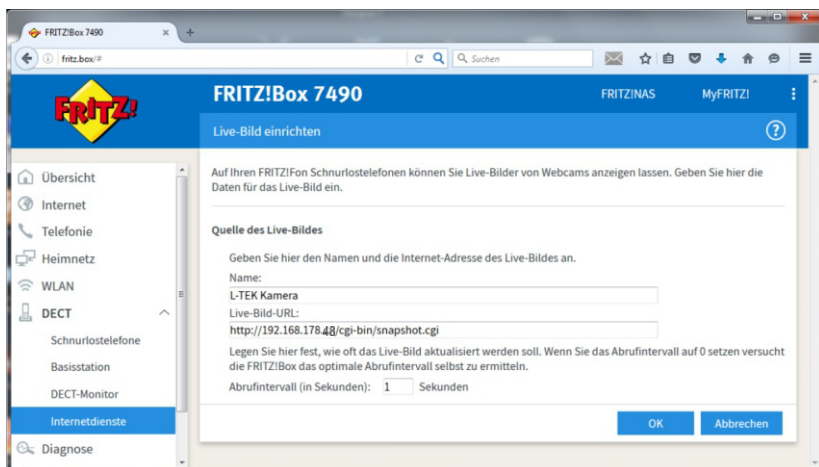
Bislag kann das Kamerabild nur im Administratorfenster betrachtet werden. Im nächsten Schritt geht es nun darum das Kamerabild bei einem Türanruf auf den DECT Telefonen der Fritzbox anzuzeigen.



Konfiguration der Kamera

Kamerabild auf Fritz!Fon

Um das Kamerabild auf die DECT Telefone zu übertragen, begeben wir uns wieder zu den Einstellungen der Fritzbox.



Gehen Sie zu

DECT/Internetdienste/Live-Bild/Live-Bild einrichten.

Tragen Sie dort für die Kamera einen Namen ein z.B. L-TEK Kamera. Unter Live-Bild-URL tragen Sie folgenden Pfad für unser Beispiel ein:
http://admin:admin@192.168.178.48/cgi-bin/snapshot.cgi
 (statt admin:admin tragen Sie Ihren Usernamen und Passwort ein)
 oder

http://192.168.178.48/cgi-bin/snapshot.cgi

Stellen Sie das Abrufintervall auf 1 Sekunde.

Hinweis: Die DECT Übertragung ermöglicht bedingt durch die begrenzte Datenrate keinen echten Videostream sondern ein Standbild, das sich etwa einmal pro Sekunde aktualisiert.

Überprüfen Sie jetzt ob das Bild an den DECT Telefonen abrufbar ist:

MENU/Heimnetz/Live-Bild/L-TEK Kamera.

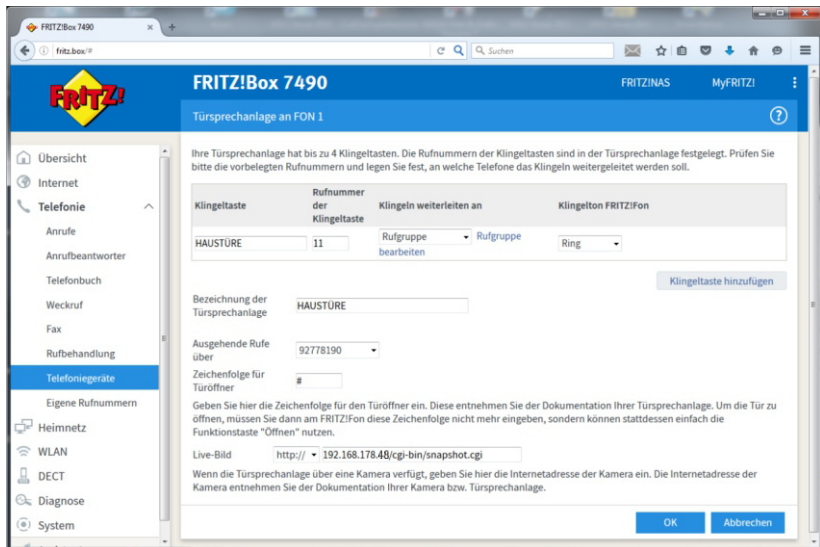
Nach etwa 2-3 Sekunden erscheint das Bild.

Konfiguration der Kamera

Kamerabild bei Türruf

Als letzte Einstellung muß das Kamerabild noch denjenigen DECT Telefonen zugeteilt werden, die bei Türruf signalisieren und das Live-Bild anzeigen sollen.

In unserem Beispiel haben wir den Anschluss FON1 bereits als a/b Türsprechanlage eingerichtet. Dadurch erscheint folgender Dialog wenn wir Anschluss FON1 auswählen.



Tragen Sie einen Namen für den ersten Klingeltaster ein z.B. TÜR. Dieser erscheint bei Türruf auf dem Display der DECT Telefone.

Wählen Sie danach eine interne Rufnummer für den betreffenden Klingeltaster (Grundeinstellung der Fritzbox = 11).

Diese Rufnummer muss vom Türsprechmodul gesendet werden und infolge dessen dort programmiert sein (sh. Bedienungsanleitung Türsprechmodul/Programmierung/Zielfrufnummern speichern).

Konfiguration der Kamera

Unter "Türruf weiterleiten an" wählen Sie aus, wo der Türruf überall signalisiert werden soll. Das kann ein einzelnes internes Telefon sein, eine Gruppe von Telefonen, alle internen Telefone oder eine Rufnummer (z.B. Mobiltelefon).

Weitere Einstellungsmöglichkeiten sind Klingelton für die DECT Telefone, Bezeichnung der Türsprechanlage (erscheint in der Übersicht Telefoniegeräte), die ausgehende Rufnummer und die Ziffernfolge zur Betätigung des Türmagneten. Das ist für L-TEK Türsprechanlagen **#**. Sie können also die Tür durch Drücken von **#** oder mit der Taste Türöffner über die DECT Telefone betätigen.

Zuletzt kommt die Einstellung für das Live-Bild:

Geben Sie den Pfad für die Live-Bild Übertragung ein, also in unserem Beispiel:

http://admin:admin@192.168.178.48/cgi-bin/snapshot.cgi
(statt admin:admin tragen Sie Ihren Usernamen und Passwort ein)
oder

http://192.168.178.48/cgi-bin/snapshot.cgi

Hinweis: Die DECT Übertragung ermöglicht bedingt durch die begrenzte Datenrate keinen echten Videostream, sondern ein Standbild, das sich etwa einmal pro Sekunde aktualisiert.

Überprüfen Sie jetzt ob das Bild an den DECT Telefonen angezeigt wird, wenn jemand an der Haustüre klingelt. Die Bild-Anzeige hat eine Reaktionszeit von 2-3 Sekunden. Bei mehr als einem DECT Telefon kann sich die Übertragungszeit verlängern.

Der Kameratest ist damit abgeschlossen und Sie können den Einbau der Kamera vorbereiten.

Standort Beispiele

Türspion: die Kamera überwacht den Eingangsbereich zur Wohnung mit einem großen Erfassungsbereich



Die Kamera überwacht den Gartentoreingang vom Fenster aus.
Nur bei Tag geeignet (IR Reflexionen am Fenster bei Dunkelheit)



Technische Daten LC35

Bildsensor	1/3" CMOS CCD Sensor
Auflösung	3 Megapixel (1920x1080) Full-HD 1080P(1920× 1080) / 720P(1280× 720)
Bildrate	1 ~ 25fps
Brennweite	2,3mm feste Brennweite
Bilderfassungswinkel horizontal	120 Grad
vertikal	70 Grad
Lichtempfindlichkeit	0,9lux / Farbe 0,0lux / mit IR Beleuchtung
Nachtsicht	IR-LED max. 10m
Bilddaten Komprimierung	H.264 MJPG
Anschlüsse	
WIFI	802.11b/g/n
Versorgung USB	5VDC +/-5%
Stromaufnahme	1000mA max. (5,0W)
Umgebungstemperatur	-10°C bis +45°C
Anwendungsbereich	innen
Abmessungen	56mm x 110mm
Gewicht	140 g

EG-Konformität

Dieses Gerät erfüllt die Anforderungen der EU-Richtlinien:



Support

Sollten Sie trotz aufmerksamen Lesens der Bedienungsanleitung noch Fragen haben, besuchen Sie uns im Internet.

Dort erhalten Sie weitere Hilfestellung unter Fachwissen & Tipps sowie Video-Anleitungen zu den einzelnen Themen.

Sollten wir Ihr Problem auch dann nicht lösen,
senden Sie uns bitte Ihr Anliegen im Formularfeld
l-tek.net/Technischer Support oder per Email an:

info@l-tek.net

oder rufen Sie an unter der Rufnummer für technische Fragen:

089 / 92778190

Die Beratung der IP Kamera umfasst die Funktionen für den hier beschriebenen Anwendungsfall. Andere Funktionen der Kamera gehören nicht zum Beratungsumfang.

Für Reparaturrücksendungen können Sie den Reparaturauftrag unter **l-tek.net/Reparaturen** ausdrucken.

Legen Sie bitte den ausgefüllten Reparaturauftrag der Rücksendung bei.

L-TEK Telecom
Maiglöckchenweg 12
D-85521 Riemerling

Telefon: +49 (0) 89 92778190

E-Mail: info@l-tek.net

Internet: www.l-tek.net

